

鐵道輕旅行 |

# 奧會津金山

# EKIKARA

FROM THE STATION



Onsen



Red pumpkin

TADAMI LINE



Sake



Red Salmon

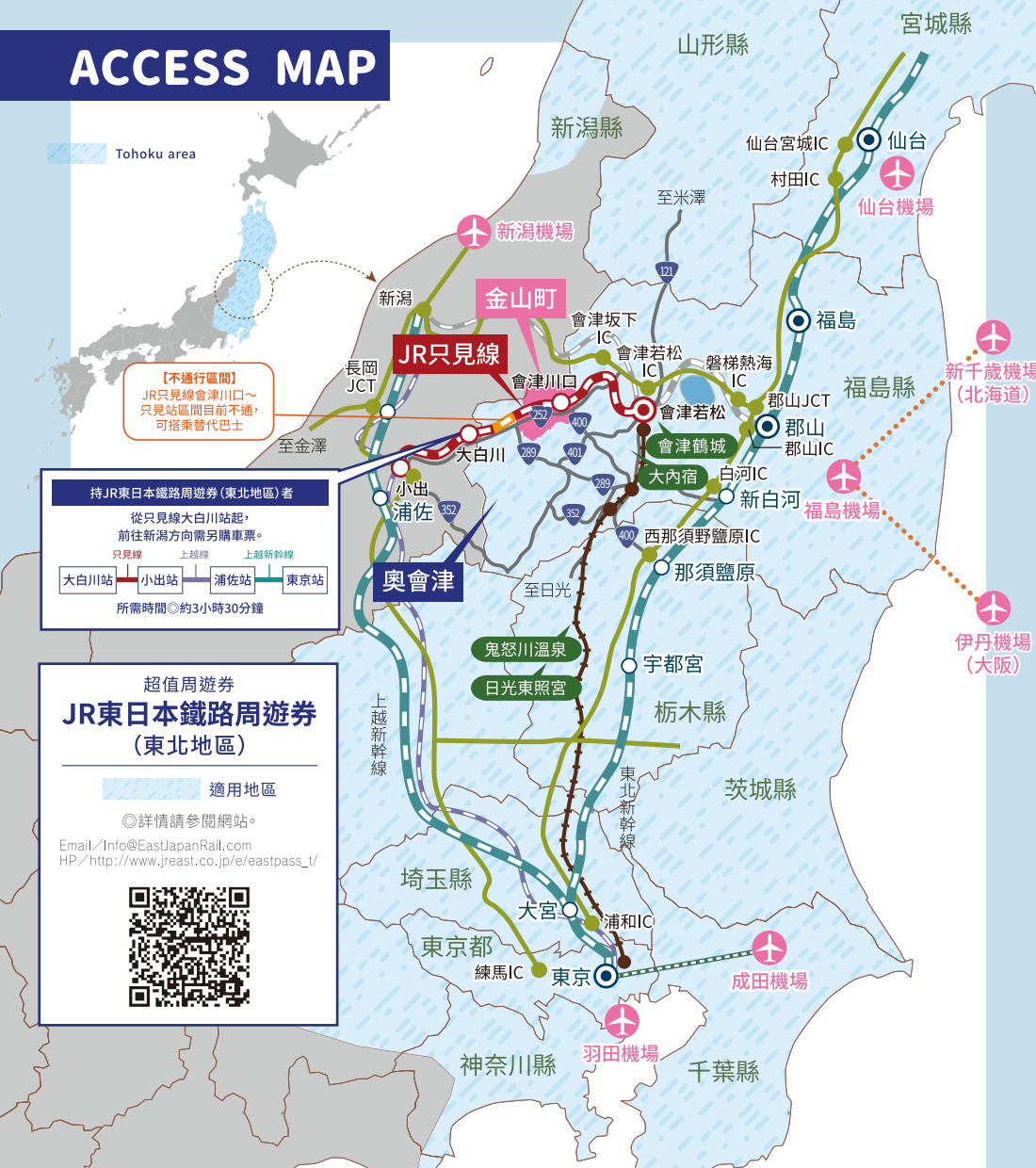


Rental Cycle

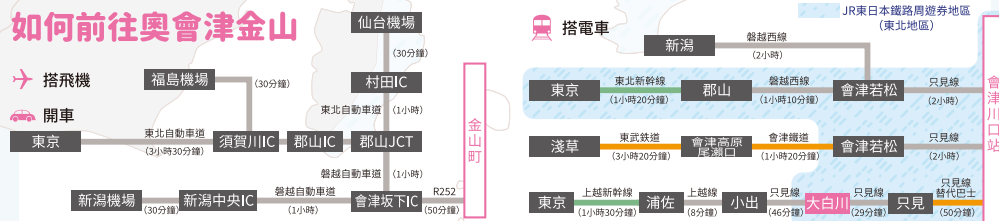


Eat

## ACCESS MAP



### 如何前往奧會津金山





Summer



Spring



Winter



Autumn

# 地方鐵路支線 與四季色彩 日本的鄉土與原始風景



如已經走遍了日本各地名勝……  
不妨一同來探訪這片全新的日本風貌。  
座落深山之中的桃源仙境——奧會津金山町。  
時時刻刻流露的獨特景致，  
等待大家的到來。

## CONTENTS

- 路線圖、時刻表 ..... 003
- 早戶站 ..... 005
- 會津水沼站 ..... 006
- 會津中川站 ..... 007
- 會津川口站 ..... 009
- 玉梨地區 ..... 010
- 本名站、會津越川站 ..... 011
- 會津橫田站 ..... 012
- 會津大鹽站 ..... 013

照片來源

奧會津在地攝影師 **星賢孝 (Hoshi-Kenko)**  
生於金山町。專門記錄只見線等地的奧會津風景，一年約300天  
都在攝影。  
重啟霧幻般的渡船服務，並使其揚名世界，功不可沒。

鐵道攝影師 **大藪琢也 (Oyabu-Takuya)**  
生於東京下町，熱愛旅行、美酒、地方鐵路支線、攝影。將小時候  
對「鄉土」的憧憬投射在地方鐵路支線上。





# 會津水沼

Aizumizunuma



第四只見川橋梁  
Kenko Hoshi

# 早戶

Hayato



霧幻峽渡船  
Kenko Hoshi

## 以四季變幻的繽紛色彩迎接旅客 金山町的大門



### 會津水沼站

車站建築更新後仍風韻不減。



### 神社與只見線

拍照點

可將神社、參道、只見線隧道一齊拍下的隱藏人氣拍照點。



名為霧幻地藏的地藏菩薩

### 漫步三更廢村集落

約 60 年前，三更集落因後山崩毀而廢村，如今當地仍保留觀音堂、地藏菩薩、老民宅等當時人民生活及信仰的痕跡。

廢村集落漫步行程  
一次預約所需時間約 1 小時 30 分鐘  
3 人或以下 8,000 日圓  
(4 人以上則為 1 人 2,500 日圓)



霧幻峽渡船停車場

### 霧幻峽渡船

拍照點

重現早期划槳小木舟風韻的體驗活動。可欣賞夢幻無比的美景。

### 周遊行程

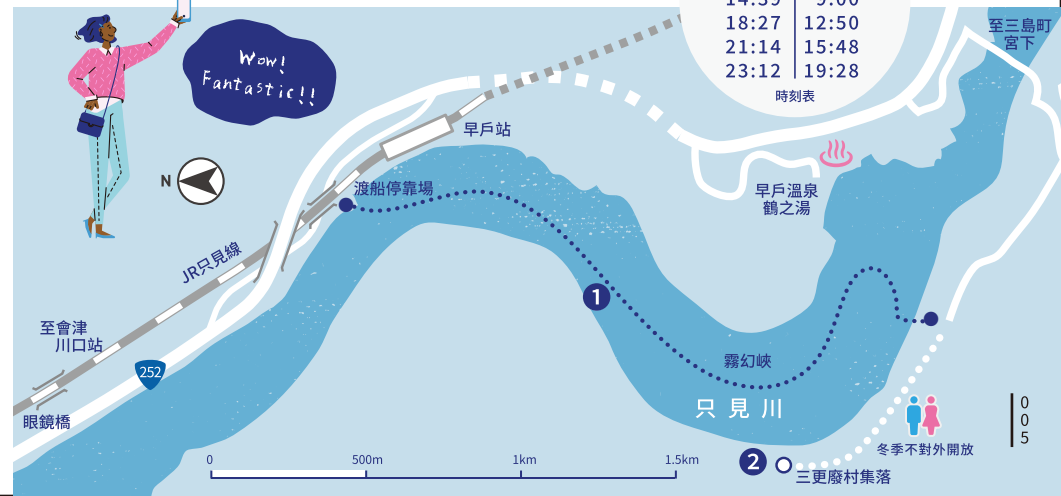
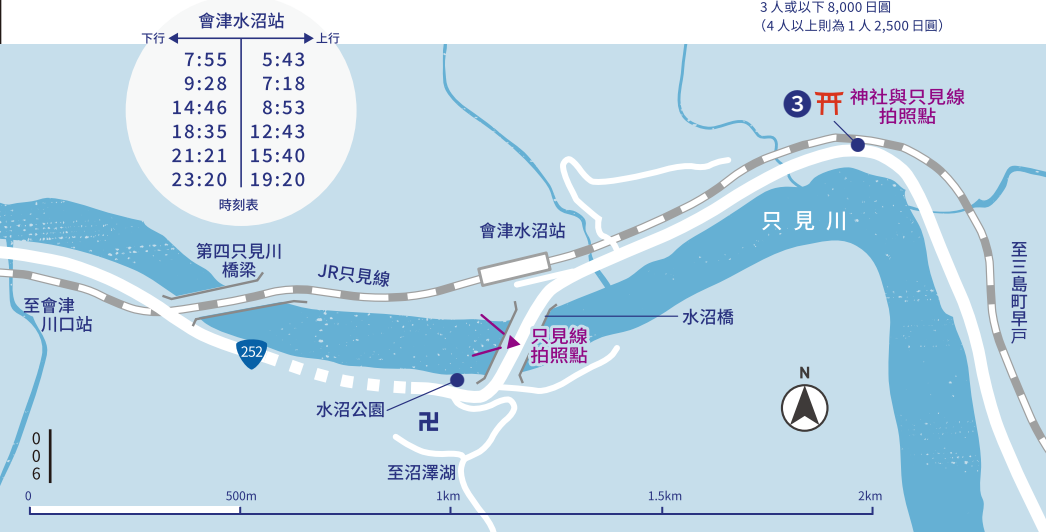
活動期間：4 月下旬～11 月下旬  
時間：坐小木舟周遊，一次預約所需時間約 45 分鐘  
費用：3 人或以下 6,000 日圓  
(4 人以上則為 1 人 1,800 日圓)

報名◎金山町觀光物產協會  
TEL.0241-42-7211



### 早戶站

與金山町相鄰的車站，位於三島町。面對只見川，月台即是絕佳的觀景點。





中川集落  
Kenko Hoshi



# 會津中川

Aizunakagawa

會津中川站	
下行	上行
8:01	5:37
9:35	7:12
14:53	8:46
18:42	12:36
21:28	15:34
23:26	19:14

時刻表



會津中川站  
木造車站建築  
充滿懷舊氛圍



Kenko Hoshi

## 霧幻峽渡船(中川地區)

乘小木舟之「霧幻峽渡船」(參考 P5) 的全新行程。

預計2022年開辦  
需事先諮詢

乘船時間：約30分鐘  
地點：中川農村公園 渡船停靠場  
諮詢電話：TEL.0241-42-7211



費用：免費  
公休日：週一(如遇國定假日，則改休翌日)、  
年未年初  
諮詢電話：TEL.0241-42-7771

## 東北電力奧會津水力館 Mio里 MIORI®

介紹水力發電的技術、只見川流域的電力開發歷史，以及再生能源。



## 宮崎大悲堂(宮崎聖觀音坐像)

建於1267年的觀音堂。境內過去曾是葬送儀式的地點，屬於靈地。堂內安放有一尊高約1公尺的寄木造觀音像。

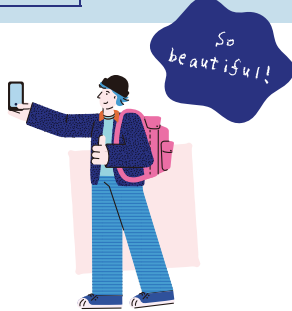


## 中川溫泉(福祉中心YuuYuu館)

從會津中川站徒步3分鐘即可抵達的私湯溫泉。充滿濃濃在地風情，是當地民眾的放鬆好去處。泡完湯後，保證肌膚滑嫩Q彈。

泡湯費：300日圓  
營業時間：平日、週六 11:00~20:00  
週日、國定假日 12:00~20:00  
諮詢電話：TEL. 0241-55-3336

獲選為「日本之里100選」之一的景觀  
水田與村落交織出的景色十分動人。



## 舊五十島家住宅

建於18世紀中期，為當時標準的農家民宅。內部有珍貴的農機械及家具等。

開館時間：9:00~16:00  
公休日：同Kobushi館



## Kobushi館

道之驛中的用餐區及特產品販售區。「Azaki白蘿蔔(辣味白蘿蔔)高遠蕎麥麵」與「醬汁豬排丼」是這裡的人氣餐點。

營業時間：9:00~17:30(餐廳11:00~15:00)  
公休日：全年無休(12/30~1/2休息)  
諮詢電話：TEL. 0241-55-3334



## 道之驛 奧會津金山

設有用餐區、特產品販售區、休息區的複合型設施。洗手間24小時開放，也提供周邊觀光地的小手冊，可說是金山町的觀光據點。



費用：1小時200日圓 / 3小時500日圓 / 1天1,000日圓  
期間：4月中旬~11/30  
※可能視積雪狀況而不提供租借  
時間：9:00~17:00  
報名電話：TEL. 0241-55-3334





### 鹿島神社

照看這片地區的神社。生滿青苔的長石階，導向神聖之地。

從會津川口站  
將腳步向外延伸，  
即可享受到碳酸溫泉

這裡還有鱒魚哦！



### 玉梨豆腐茶屋

堅持使用高品質食材打造手工豆腐。用毛豆製作的甜甜圈及冰淇淋也相當美味。店內有許多日本特色裝飾及擺設。

營業時間：9:00～16:00  
公休日：全年無休  
諮詢電話：TEL. 0241-54-2743



### 本屋食堂玉小前

店內裝飾著幾十年前日本流行的音樂唱片盒及電影海報，充滿日本過去的流行文化氣息。

營業時間：11:00～14:00  
公休日：週一  
諮詢電話：TEL. 0241-54-2429



### 溫泉保養設施Seseragi莊

有日本國內也為數不多的天然碳酸溫泉——大黑湯與玉梨溫泉，可同時享受兩種泉質的一日遊溫泉設施。設有休息室及餐廳。

泡湯費：成人 500日圓／小學生 300日圓  
開館時間：9:00～21:00  
公休日：全年無休  
諮詢電話：TEL. 0241-54-2830



### 八町溫泉共同浴場

位於野尻川邊，風韻十足的泡湯小屋。共同浴場為男女混浴，日本目前已相當少見。由於採無人管理方式，泡湯費需投入類似郵筒造型的小箱內。

泡湯費：200日圓以上  
營業時間：24小時



### 惠比壽屋旅館(提供日歸泡湯服務)

使用地產食材製作料理，氣氛溫馨，是相當受好評的溫泉旅館。若不想與其他旅客一起泡湯，也有私人湯屋可使用。

日歸溫泉泡湯費：500日圓  
私人湯屋「月與太陽」為35分鐘 1人 1,000日圓  
諮詢電話：TEL. 0241-54-2211



### 喫茶Himawari

來到店內窗邊，可將會津川口的月台及只見川風景盡收眼底。午餐的推薦餐點是老闆娘特製的咖哩飯。

營業時間：11:30～18:00  
公休日：週日、週一  
諮詢電話：TEL. 0241-54-2754



### 餐廳Ofukuro

提供拉麵、飯類等各種餐點。熱門餐點是份量超大的「豬排咖哩配拉麵」。

營業時間：10:00～15:00  
(10月～3月至14:00為止)  
公休日：每月第2、第4個週四 另有臨時公休  
諮詢電話：TEL. 0241-54-2429

### 不二家食堂

玄關水槽養有沼澤湖產的紅鮭。提供自家製湯頭及高品質麵條。熱門餐點是熱騰騰的「麻婆拉麵」。

營業時間：11:30～15:00  
公休日：週日 另有臨時公休  
諮詢電話：TEL. 0241-54-2649



金山町的交通總站。  
站前的Y字路口可分別  
通往不同地區

### 會津川口站內 金山町觀光資訊中心

金山町的觀光資訊全都在這裡！還有伴手禮、便當等，週末及國定假日會販售紅鮭壽司。

營業時間：8:00～16:00  
諮詢電話：TEL. 0241-54-2855



費用：1小時 200日圓  
3小時 500日圓  
1天 1,000日圓  
期間：4月中旬～開始下雪為止  
※可能視積雪狀況而不提供租借時間：8:00～15:30

會津川口站

下行巴士出發	下行抵達	上行
8:15	8:06	5:22
10:25	9:40	7:06
14:10	14:58	8:41
15:35	18:47	12:31
17:25	21:33	15:29
19:00	23:31	19:09

時刻表



### 會津川口站

月台位於只見川沿岸，宛如渡船停靠場一般。此車站在只見線全線開通前，是會津若松出發列車的終點站。



第六只見川橋梁  
Takuya Oyabu  
(2010年以前)

## 本名

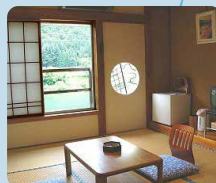
Honna

### 本名站

靜靜座落於古民家集落之中的車站



至會津川口站



### 旅館 鶴龜莊

擅長製作當季創作料理的溫泉旅館。料理外觀也十分漂亮上相！泡湯時還能欣賞只見川風景，感受最棒的時光。

諮詢電話：TEL. 0241-54-2724



### 湯倉溫泉共同浴場

溫泉成分偏濃的人氣秘湯。從休息室的窗戶可欣賞美麗的只見川風景。

泡湯費：300日圓以上  
營業時間：4～11月：7:00～20:00  
12～3月：7:00～19:00  
(週日、週四實施定期清掃，營業至18:00)

## 會津越川

Aizukosugawa



### 會津越川站

站內裝飾附近敬老會的紀念照，是深受當地民眾喜愛的等候處。

## 充滿秘境氛圍的峽谷地區



### Hyottoko亭

周邊一帶為數不多的餐廳。熱門餐點是「Gorocho 麵」，可嚐到大片又軟嫩的叉燒肉。

營業時間：平日、週六 11:00～15:00 最後點餐時間 17:00～20:00 最後點餐時間  
週日、國定假日 11:00～18:00 最後點餐時間  
公休日：週一(如遇國定假日，則改休翌日)  
諮詢電話：TEL. 0241-56-4936



### 伊夜彦神社

16世紀，統治此地的戰國武將建立了這座神社。神社座落於河川之間，宛如一座小島，參拜時需橫渡橋梁。橋前的手水鉢形似一顆愛心。

It looks Good!!



### 橫田計程車 (株式會社瀧澤)

費用：1小時 200日圓  
3小時 500日圓  
1天 1,000日圓  
期間：4月中旬～11/30  
※可能視積雪狀況而不提供租借  
租借時間：9:00～16:30  
報名電話：TEL.0241-56-4032



租借  
電動自行車

## 會津橫田

Aizuyokota

橫田計程車前巴士站	
下行	上行
8:34	7:41
10:48	9:56
14:33	11:56
15:58	15:03
17:48	16:31
19:23	18:16
	19:11

時刻表

### 會津橫田站

約60年前，會津橫田站位於橫田礦山之中，因此當時也有貨物列車來往。



### 稻荷神社

～神社後方坐擁水庫絕景～

稻荷神社是日本第四多的神社。參拜後可到神社後方，欣賞魄力十足的本名水庫景致。



### 二荒神社(Nikoujinja)

橫跨會津越川站前的平交道。神社名稱由來與「日光(Nikko)」相同。社殿同時也是舞台，據說古時候會在此舉行當地民眾自行上演的「地芝居」。



第七只見川橋梁  
Kenko Hoshi  
(2010年以前)



### 瀧澤川の壺穴群

壺穴は河床及河岸岩石上の水流所造成的圓形孔洞。在此可欣賞大自然巧奪天工的各種奇岩怪石。  
(腳下易滑，敬請留意!)



### 熊野神社與大權現清水

參道入口有清水湧出，以及生滿青苔的石階。是在 1191 年分祀於此地的古老神社。



### 瀧澤溫泉(民宿松之湯)

民宿「松之湯」的水井有溫泉湧出，聽得見聲響。玄關外有石造擺設、玄關內則有木雕擺設，趣味盎然。日歸泡湯僅需 100 日圓。

泡湯費：100 日圓  
營業時間：13:00 ~ 18:00  
公休日：全年無休  
諮詢電話：TEL. 0241-56-4970

諮詢單位

金山町公所 復興觀光課 觀光負責單位  
〒968-0011  
日本，福島縣大沼郡金山町大字川口字谷地393  
TEL.0241-54-5327  
<https://www.town.kaneyama.fukushima.jp>

金山町



一般社團法人金山町觀光物產協會  
〒968-0011  
日本，福島縣大沼郡金山町大字川口字森之上473  
TEL.0241-42-7211  
<http://www.kaneyama-kankou.ne.jp>



### 宇奈多理神社與大鹽的老杉樹

參道入口的「大鹽的老杉樹」樹齡已逾 500 年。神社狍犬的表情輕鬆不嚴肅，十分可愛。



### 大鹽天然碳酸場

自古即會湧出碳酸水的水井。1905 年，井中的碳酸水被裝在陶瓷罐內，向歐洲出口。目前當地民眾會來進行維護，以維持清潔。



### 大鹽溫泉共同浴場

溫度較低的碳酸溫泉。碳酸有促進血液循環的功效，因此也得名「美肌之湯」。設有露天浴池，泡湯時可欣賞只見川風景。

泡湯費：300 日圓以上  
營業時間：7:30 ~ 20:00  
(11月~3月 8:30 ~ 20:00)  
公休日：全年無休



### 奧會津金山天然碳酸之水

這裡的天然碳酸之水從地底汲取後，去除鐵質，裝瓶為礦泉水販售，水質易於入口。可在道之驛 (P7)、Seseragi 莊 (P10)、金山町觀光資訊中心 (P9) 等處購買。

感受大自然中湧水、流水、溫泉水、雪的美好!



### 會津大鹽站

靜靜佇立於稻田之中，擁有一望無際的風景，令人心身舒暢。



### 大鹽體育館前(天然碳酸水保存會)

費用：3 小時 500 日圓  
1 天 1,000 日圓  
※恕不提供 1 小時的租借服務。  
期間：4 月中旬 ~ 11/30  
※可能視積雪狀況而不提供租借  
租借時間：9:00 ~ 17:30  
報名電話：TEL.090-5114-8013